

ОБУЧАЮЩИЕ МАТЕРИАЛЫ
ПО ВЗАИМОДЕЙСТВИЮ С ГИС ГМП

ПЕРЕХОД НА СМЭВ 3

1.	Общая информация.....	3
2.	Примеры взаимодействия.....	8
3.	Сеансы обмена в СМЭВ 3	11
4.	Очереди в Информационных системах.....	14
5.	Регистрация участника и ИС в СМЭВ 3.....	18
6.	Получение доступа к ВС.....	23
7.	Вопросы и ответы Участников.....	27

СИСТЕМА МЕЖВЕДОМСТВЕННОГО ЭЛЕКТРОННОГО ВЗАИМОДЕЙСТВИЯ (СМЭВ)

Представляет собой федеральную государственную информационную систему, включающую информационные базы данных, в том числе содержащие сведения об используемых органами и организациями программных и технических средствах, обеспечивающих возможность доступа через систему взаимодействия к их информационным системам (Виды сведений), сведения об истории движения в системе взаимодействия электронных сообщений при предоставлении государственных и муниципальных услуг, исполнении государственных и муниципальных функций в электронной форме, а также программные и технические средства, обеспечивающие взаимодействие информационных систем органов и организаций через СМЭВ.

i В срок до 31.12.2019 г. участниками должен быть обеспечен переход со СМЭВ 2 на СМЭВ 3 в части взаимодействия с ГИС ГМП.

ВИД СВЕДЕНИЙ

Представляет собой программные и технические средства, обеспечивающие единый документированный способ взаимодействия информационных систем органов и организаций при обмене сведениями, необходимыми для предоставления государственных и муниципальных услуг и исполнения государственных и муниципальных функций в электронной форме посредством технологии очередей электронных сообщений

Схема взаимодействия ГИС ГМП, СМЭВ и Участников с использованием видов сведений приведена на следующем слайде

1. ОБЩАЯ ИНФОРМАЦИЯ



Отличия СМЭВ 2 и СМЭВ 3

№	Функциональность	СМЭВ 2	СМЭВ 3
1	Режим синхронной обработки сообщений	<input checked="" type="checkbox"/>	
2	Режим асинхронной обработки сообщений		<input checked="" type="checkbox"/>
3	Передача файлов до 1 Гб посредством FTP		<input checked="" type="checkbox"/>
4	Push - уведомления		<input checked="" type="checkbox"/>
5	Адаптер СМЭВ 3		<input checked="" type="checkbox"/>
6	Уведомление об истечении срока действия сертификатов ключей проверки ЭП		<input checked="" type="checkbox"/>
7	Широковещательная рассылка		<input checked="" type="checkbox"/>
8	Мультиочередность		<input checked="" type="checkbox"/>

Общая схема движения сообщения в СМЭВ 3

Процесс отправки запроса ИС потребителя и получения ответа на запрос от ИС поставщика представляет собой последовательность вызовов единого электронного сервиса системами

Передача в СМЭВ 3 запроса из ИС **потребителя** (//SendRequestRequest)



Получение из СМЭВ 3 запроса в ИС **поставщика** (//GetRequestRequest)



Подтверждение **поставщиком** получения запроса из СМЭВ 3 (//AckRequest)



Передача в СМЭВ 3 ответа из ИС **поставщика** (//SendResponseRequest)



Получение из СМЭВ 3 ответа либо ответа со статусом в ИС **потребителя** (//GetResponseRequest)



Подтверждение **потребителем** получения ответа из СМЭВ 3 (//AckRequest)



Роли потребителя и поставщика в СМЭВ3 применимо к ГИС ГМП будут пояснены в разделе «Сеансы обмена в СМЭВ3».

В большинстве случаев, ИС потребителя – это информационная система Участника, а ИС поставщика – ГИС ГМП.

Проверки сообщения при прохождении через СМЭВ 3



Проверки в рамках синхронной сессии Send

- ✓ наличие, целостность ЭП-ОВ;
- ✓ корректность указания пространства имен ВС;
- ✓ соответствие элемента для запроса/ответа;
- ✓ соответствие заголовка и сообщения;
- ✓ проверка суммарного размера присоединенных или FTP файлов;
- ✓ целостность ЭП FTP вложения;
- ✓ проверка сообщения на уникальность MessageID;
- ✓ проверка формата идентификатора сообщения на соответствие стандарту RFC-4122;
- ✓ проверка структуры и формата сообщения на соответствие схеме единого электронного сервиса СМЭВ 3;
- ✓ проверка метки времени (<24-х часов);
- ✓ проверка факта регистрации сертификата ИС в СМЭВ 3;
- ✓ проверка наличия в СМЭВ 3 получателя сообщения;
- ✓ проверка корневого элемента ВС и URI ВС;
- ✓ проверка EOL (установленное отправителем время жизни сообщения).



Проверки в рамках асинхронной сессии Send

- ✓ проверка доступности лимита очереди ИС получателя;
- ✓ проверка ИС отправителя на наличие доступа к ВС;
- ✓ проверка формата бизнес - конверта на соответствие xsd-схеме ВС;
- ✓ проверка на соответствие количества вложений количеству заголовков;
- ✓ проверка сертификата в ГУЦ;
- ✓ проверка EOL (установленное отправителем время жизни сообщения).

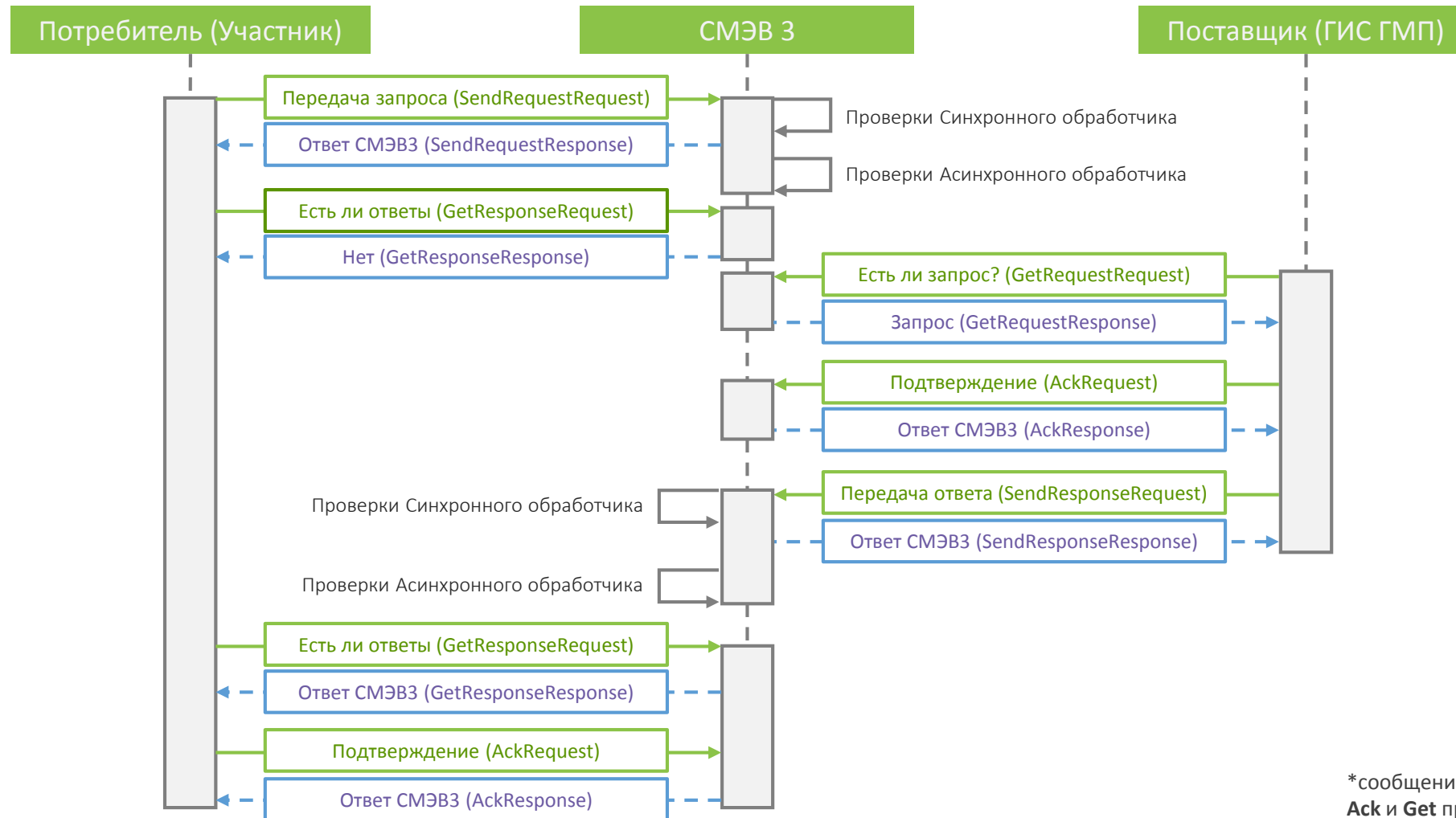


Проверки в рамках синхронной сессии Get, Ack

- ✓ наличие, целостность ЭП-ОВ;
- ✓ проверка структуры и формата сообщения на соответствие схеме единого электронного сервиса СМЭВ 3;
- ✓ проверка факта регистрации сертификата ИС в СМЭВ 3;
- ✓ проверка сертификата в ГУЦ;
- ✓ проверка наличия сообщения в очереди с указанным MessageID (для Ack).

2. ПРИМЕРЫ ВЗАИМОДЕЙСТВИЯ

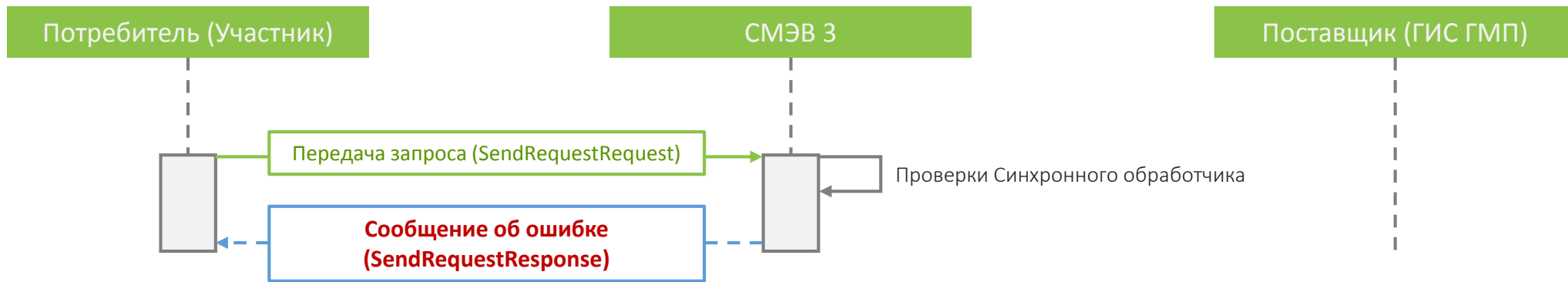
Пример успешной транзакции



*сообщения по методам **Ack** и **Get** проверяются только в синхронном режиме

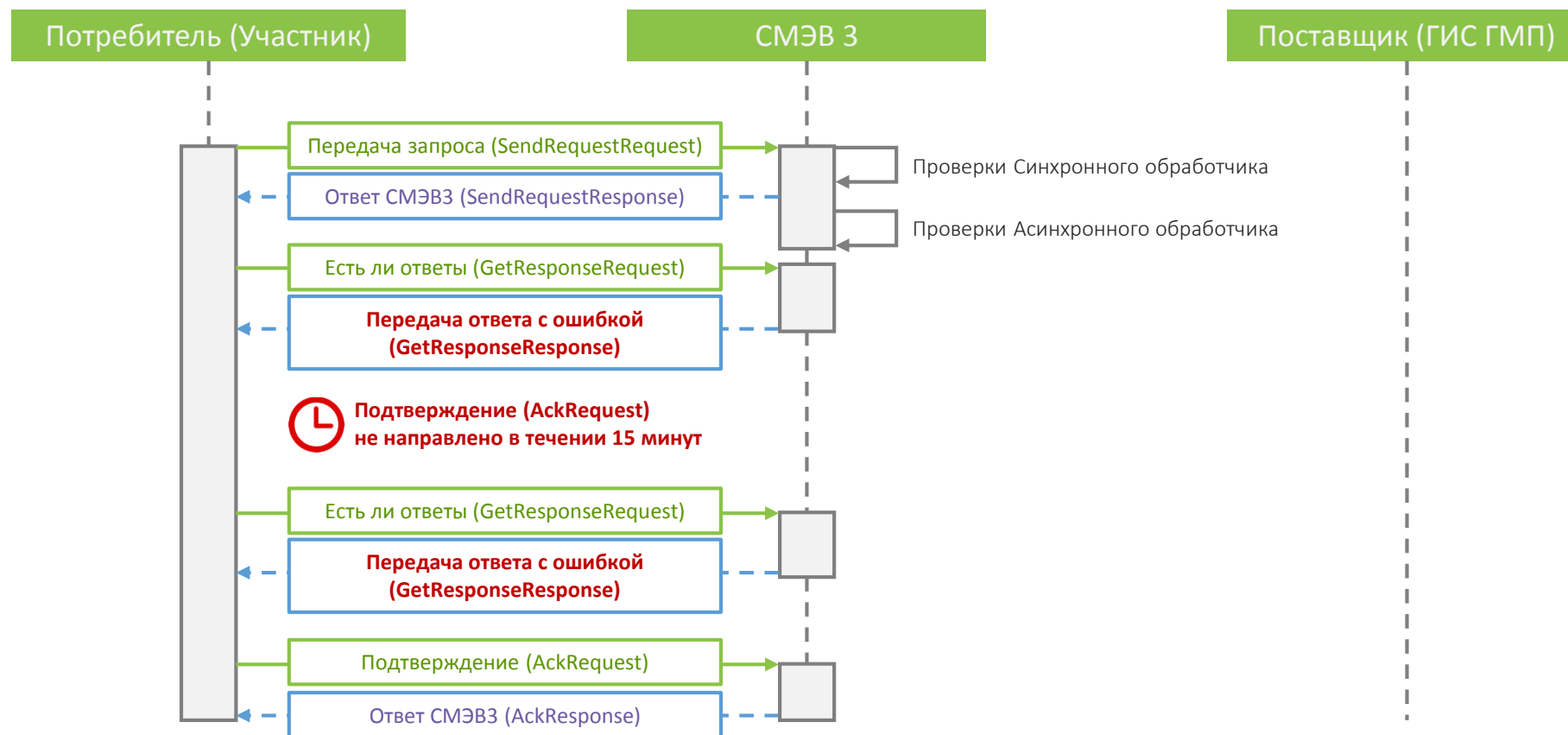
2. ПРИМЕРЫ ВЗАИМОДЕЙСТВИЯ

Пример ошибки на уровне синхронной обработки



2. ПРИМЕРЫ ВЗАИМОДЕЙСТВИЯ

Пример ошибки на уровне асинхронной обработки

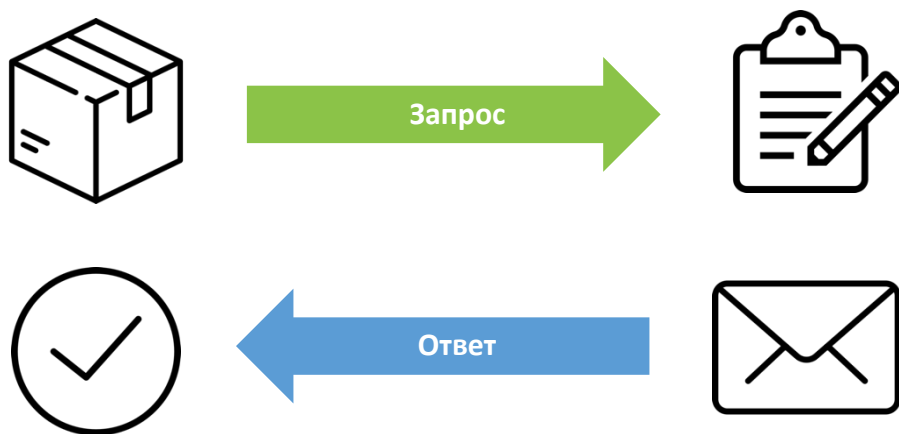


Инициативный сеанс обмена

ЦЕЛЬ: получить от Поставщика подтверждение факта доставки.

СООБЩЕНИЕ – ЗАПРОС: весь массив передаваемых сведений, которые инициатор сеанса обмена намерен передать.

СООБЩЕНИЕ-ОТВЕТ: сведения, описывающие факт получения сведений от инициатора.



Пример инициативного сеанса обмена:

ВС Прием необходимой для уплаты информации (начисления)

Сообщение – запрос:

- Прием необходимой для уплаты информации (начисления);
- Идентификатор запроса;
- Дата и время формирования запроса;
- УРН участника-отправителя запроса;
- Полномочие участника-отправителя запроса, с которым происходит обращение к ГИС ГМП;
- Пакет, содержащий импортируемые начисления и т.д.

Сообщение – ответ:

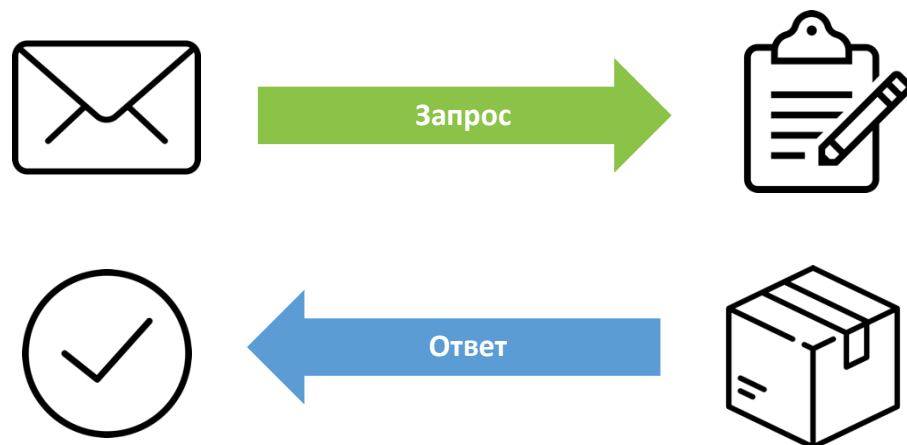
- Подтверждение о получении необходимой для уплаты информации (начисления).

Стандартный сеанс обмена

ЦЕЛЬ: получить сведения от ИС Поставщика.

СООБЩЕНИЕ – ЗАПРОС: критерии отбора экземпляров сведений размещенных в ИС Поставщика.

СООБЩЕНИЕ – ОТВЕТ: запрашиваемые экземпляры.



Пример стандартного сеанса обмена:

ВС Получение участниками из ГИС ГМП информации, необходимой для уплаты денежных средств

Сообщение – запрос: корневой тег запроса:

- Идентификатор запроса;
- Дата и время формирования сообщения;
- УРН участника-отправителя сообщения.;
- Полномочие участника-отправителя сообщения;
- Условия для предоставления необходимой для уплаты информации и т.д.

Сообщение-ответ: ответ на запрос предоставления необходимой для уплаты информации:

- Идентификатор запроса;
- УРН участника – получателя ответа на запрос;
- Дата и время формирования ответа;
- Признак окончания выборки и т.д.

Особая ситуация - подписки

ВС подписки на предоставление уведомлений

Подписка на предоставление уведомлений о поступлении извещений о начислении, извещений о приеме к исполнению распоряжений, о создании квитанций 2.1.1:

- предоставление перечня доступных участнику вариантов уведомлений для оформления подписки;
- подписка (изменение, удаление подписки) на предоставление уведомлений с указанием значений параметров при необходимости.

Сеанс обмена - стандартный

Потребители: Участник

Поставщик: ГИС ГМП

ВС предоставление уведомлений по подписке

Предоставление уведомлений по подписке 2.1.1:

- о поступлении извещений о начислении;
- извещений о приеме к исполнению распоряжений;
- о создании квитанций по подпискам участников.

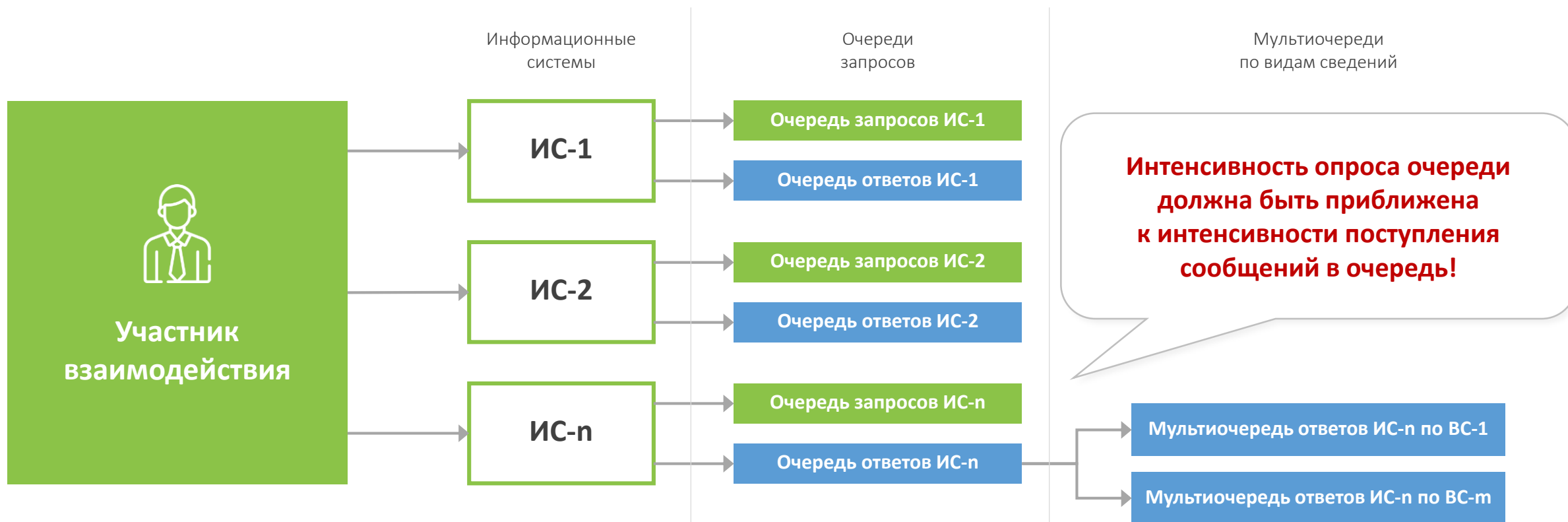
Сеанс обмена - инициативный

Потребители: ГИС ГМП

Поставщик: Участник

Информационная система участника
выступает в качестве Поставщика

4. ОЧЕРЕДИ В ИНФОРМАЦИОННЫХ СИСТЕМАХ



ВАЖНО: Если участник не успевает разобрать очередь в течение 15 дней, сообщения удаляются!

Очередь запросов – это не хранилище сообщений! Это буфер обмена для ИС Участников.

Опрос очереди, уведомления



Для отслеживания и своевременного извлечения сообщений из очереди рекомендуем использовать:

- push-нотификации.



Способы получения сообщений (GetRequestRequest/GetResponseRequest):

- без фильтрации по ВС;
- с фильтрацией по ВС;
- без фильтрации по типу сообщений (статусные, бизнес);
- с фильтрацией по типу сообщений (статусные, бизнес).



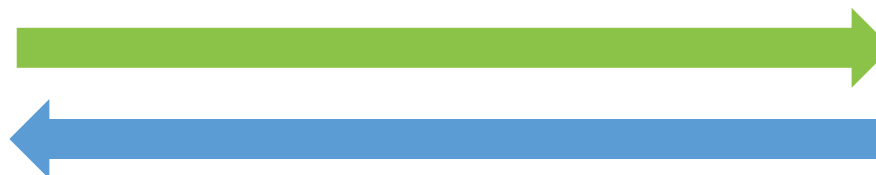
Дополнительные уведомления:

- уведомления о доставке сообщений до получателя;
- уведомления об извлечении сообщений из очереди ИС получателя;
- уведомления об архивации сообщений;
- уведомление об истечении срока жизни сообщения (EOL);
- push-уведомления;
- уведомление об истечении срока действия сертификата.

Сервис приема Push-уведомлений

Участник взаимодействия со своей стороны имеет возможность развернуть сервис приема push-уведомлений и подать заявку на его регистрацию в СМЭВ3.

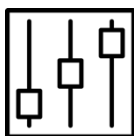
СМЭВ 3



- время опроса очереди
- наименование очереди доставки
- количество сообщений в очереди доставки

Сервис приема
Push-уведомлений

- ответное сообщение на отправленное push-уведомление (успешно/с ошибкой)

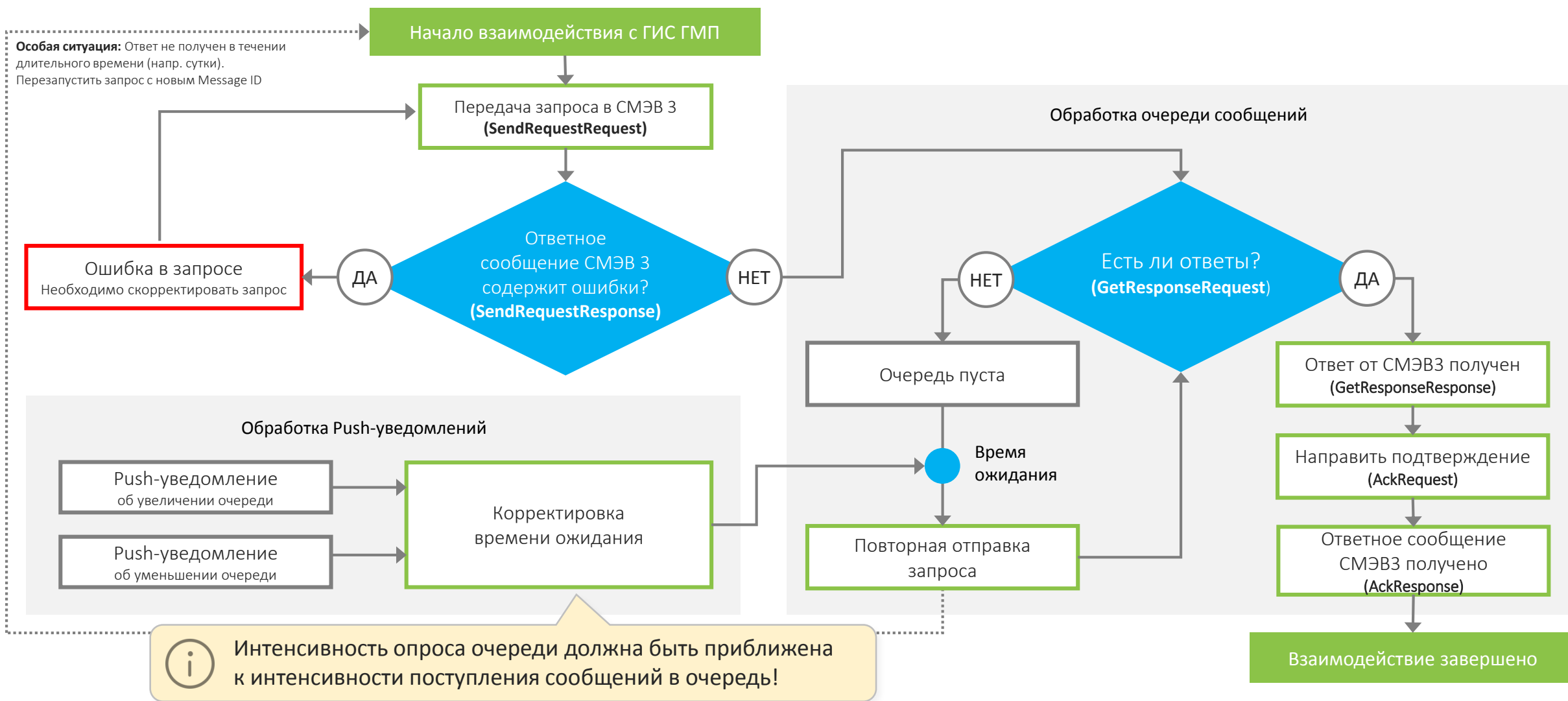


Настраиваемые параметры для ИС участника взаимодействия в СМЭВ 3:

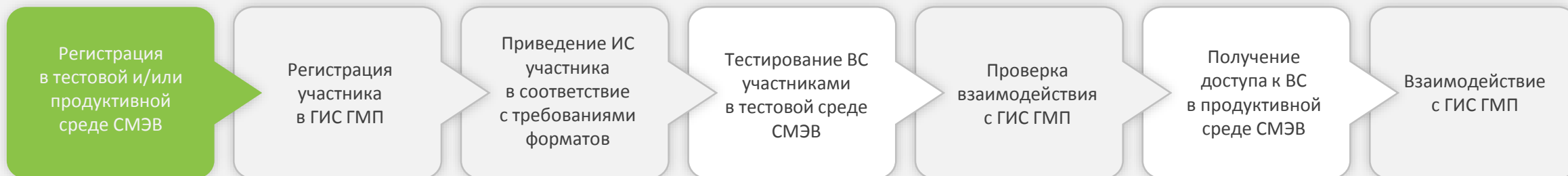
- адрес сервиса приема Push-уведомлений;
- интервал опроса очередей (30, 60, 90, 120 с.);
- необходимость уведомления в случаях отсутствия во всех очередях доставки сообщений.

4. ОЧЕРЕДИ В ИНФОРМАЦИОННЫХ СИСТЕМАХ

Рекомендуемая схема реализации взаимодействия со СМЭВ 3 в ИС



5. РЕГИСТРАЦИЯ УЧАСТНИКА И ИС В СМЭВ 3



Заявка на регистрацию участника в тестовой среде СМЭВ 3



Получение ЭП-ОВ у УЦ для каждой ИС в продуктивной среде СМЭВ 3



Организация защищенного канала связи

Заявка на регистрацию участника и ИС в продуктивной среде СМЭВ 3

Подключение информационных систем Участника к продуктивной среде СМЭВ
Возможно только после получения доступа в закрытый сегмент СМЭВ и организации защищённого канала связи



Подробное описание шагов приведено в п. 10.6.2 [Правил и процедур работы](#)

Правила и процедуры работы в Единой Системе межведомственного электронного взаимодействия по Методическим рекомендациям версии 3.

5. РЕГИСТРАЦИЯ УЧАСТНИКА И ИС В СМЭВ 3



В Личном кабинете СЦ или по электронной почте создать запрос на регистрацию Участника и ИС в тестовой среде СМЭВ

ПРИЛОЖИВ СЛЕДУЮЩИЙ ПАКЕТ ДОКУМЕНТОВ:

- ✓ Открытый ключ электронной подписи информационной системы в формате BASE 64 (.CER);
- ✓ Заявка на регистрацию Участника и/или информационной системы в СМЭВ 3.0;
- ✓ Заявку на присоединение к Регламенту обеспечения предоставления государственных услуг и исполнения государственных функций в электронном виде.



Доступ в личный кабинет

Для входа в личный кабинет Ситуационного центра перейти на сайт: <https://sc.minsvyaz.ru> и нажать «Вход». На открывшейся форме авторизации в ЕСИА, ввести свой телефон (СНИЛС, e-mail) и пароль и, войдя в личный кабинет ЕСИА, на странице «Войти как» нажать на строку с названием Вашей организации.

Более подробно необходимые действия описаны в [Инструкции по обеспечению доступа в личный кабинет СЦ.](#)

5. РЕГИСТРАЦИЯ УЧАСТНИКА И ИС В СМЭВ 3



Участник должен получить отдельную ЭП-ОВ для каждой ИС, подключаемой к продуктивной среде СМЭВ 3.

- Участник должен использовать сертификаты ключей подписей, изготовленные аккредитованными Минкомсвязью России удостоверяющими центрами <http://e-trust.gosuslugi.ru/CA>.
- Допускается использование ЭП-ОВ, ранее используемой в СМЭВ 2.



Структура сертификата ключа ЭП-ОВ должна соответствовать Приказу Федеральной службы безопасности РФ от 27.12.2011г. № 795

«Об утверждении требований к форме квалифицированного сертификата ключа проверки электронной подписи» в соответствии с Федеральным законом от 6 апреля 2011 года № 63-ФЗ «Об электронной подписи»

5. РЕГИСТРАЦИЯ УЧАСТНИКА И ИС В СМЭВ 3



Если вы ранее использовали СМЭВ 2

Необходимо подать запрос на виртуализацию IP-адреса (п. 10.10.2. Регламента)



Если вы ранее НЕ использовали СМЭВ 2

Необходимо выполнить шаги по организации защищенного канала связи



Подробное описание шагов приведено в п. 10.10 [Правил и процедур работы](#)

Приложение 3 Правила и процедуры работы в Единой Системе межведомственного электронного взаимодействия по Методическим рекомендациям версии 3.

5. РЕГИСТРАЦИЯ УЧАСТНИКА И ИС В СМЭВ 3



В Личном кабинете СЦ создать запрос на регистрацию Участника и ИС в продуктивной среде СМЭВ

ПРИЛОЖИВ СЛЕДУЮЩИЙ ПАКЕТ ДОКУМЕНТОВ:

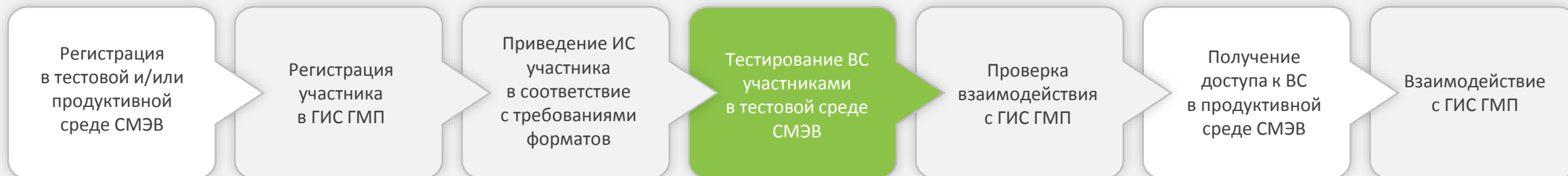
- ✓ Открытый ключ электронной подписи информационной системы в формате BASE 64 (.CER);
- ✓ Заявка на регистрацию Участника и/или информационной системы в СМЭВ 3.0.



Подробное описание шагов приведено в п. 10.6.3 [Правил и процедур работы](#)

Правила и процедуры работы в Единой Системе межведомственного электронного взаимодействия по Методическим рекомендациям версии 3.

6. ПОЛУЧЕНИЕ ДОСТУПА К ВС



Тестирование ВС в тестовой среде СМЭВ 3 представляет собой выполнение Потребителем эталонных запросов ИС Участника к Эмулятору, расположенному в тестовой среде СМЭВ 3.

ДЛЯ ЭТОГО НЕОБХОДИМО:

- ✓ Выгрузить со страницы паспорта ВС эталонные запросы и ответы для ВС;
- ✓ Выполнить эталонные запросы (не внося никаких изменений) от ИС Участника к Эмулятору тестовой среды СМЭВ 3;
- ✓ Получить эталонные ответы от Эмулятора тестовой среды СМЭВ 3 и подтвердить получение.

Для того, чтобы направить в тестовой среде запрос в адрес эмулятора, необходимо в самом запросе проставить тестовый признак `<TestMessage/>`

Элемент `<TestMessage/>` поместить в блок данных запроса (в элемент `/SenderProvidedRequestData`).

Тестирование необходимо выполнить по всем тестовым сценариям, зарегистрированным для ВС.

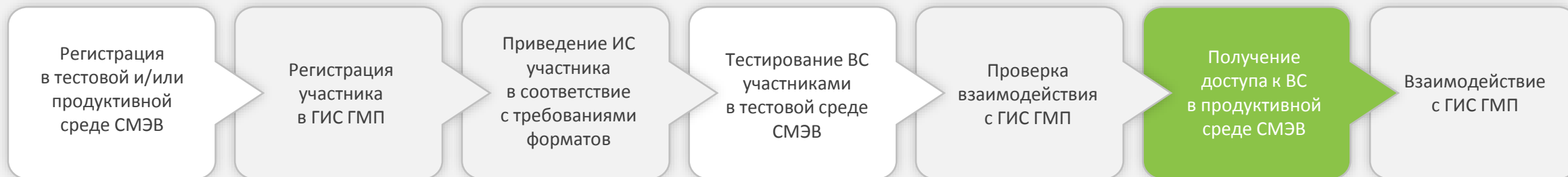
Информацию об успешном прохождении тестирования Потребителем с ВС можно просматривать на главной странице технологического портала СМЭВ 3.0 <https://smev3.gosuslugi.ru/portal/> документ "Статус ВС" во вкладке "Статус тестирования". Обновление документа происходит каждый вторник.



Подробное описание шагов приведено в п. 10.9.1 [Правил и процедур работы](#)

Приложение 3 Правила и процедуры работы в Единой Системе межведомственного электронного взаимодействия по Методическим рекомендациям версии 3.

6. ПОЛУЧЕНИЕ ДОСТУПА К ВС



Для Потребителя

Через Личный кабинет СЦ или по электронной почте направить запрос на предоставление доступа к ВС в продуктивной среде СМЭВ 3 в роли Потребителя с приложением Заявки на предоставление доступа к ВС в СМЭВ 3

[Форма заявки на предоставление доступа к ВС в СМЭВ 3 \(в качестве потребителя ВС\)](#)

Заявка должна содержать подпись уполномоченного лица Потребителя, заверенную соответствующей гербовой печатью.

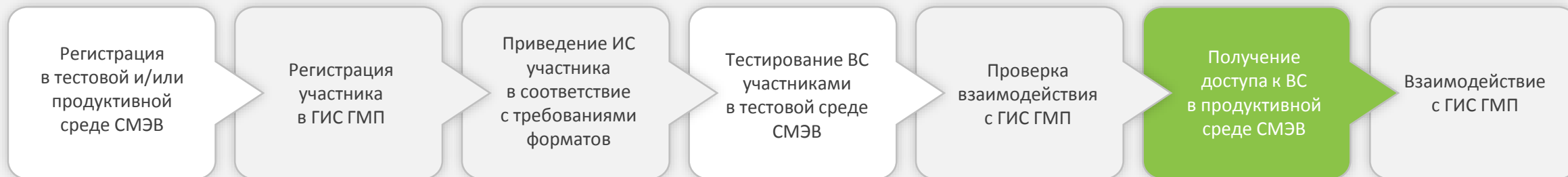
А также, дату/время успешного прохождения тестирования ВС в тестовой среде из предыдущего шага.



Подробное описание шагов приведено в п. 10.8.3 [Правил и процедур работы](#)

Приложение 3 Правила и процедуры работы в Единой Системе межведомственного электронного взаимодействия по Методическим рекомендациям версии 3.

6. ПОЛУЧЕНИЕ ДОСТУПА К ВС



Для Поставщика

Для того, чтобы получить доступ к ВС в продуктивной среде в роли Поставщика необходимо, согласно пункта 10.8.4 **Получение доступа к Виду сведений в продуктивной среде СМЭВ3 в качестве Поставщика**

Через Личный кабинет СЦ или по электронной почте направить запрос на предоставление доступа к ВС в продуктивной среде СМЭВ 3 с приложением Заявки на предоставление доступа к ВС в СМЭВ 3: [Форма заявки на предоставление доступа к ВС в СМЭВ 3 \(в качестве поставщика ВС\)](#)

Заявка должна содержать подпись уполномоченного лица Поставщика, заверенную соответствующей гербовой печатью.

В рамках данной заявки прежде чем будет предоставлен доступ, необходимо выполнить тестирование в тестовой среде в роли поставщика. Как это происходит:

Оператор эксплуатации ИЭП направит эталонные запросы к ИС Поставщика в тестовой среде СМЭВ 3.

Поставщик должен получить эталонные запросы и выполнить эталонные ответы от ИС Поставщика в тестовой среде СМЭВ 3 и уведомить в рамках запроса в СЦ о выполнении эталонных ответов, приложить отправленные ответы.



Подробное описание шагов приведено в п. 10.8.4 [Правил и процедур работы](#)

Приложение 3 Правила и процедуры работы в Единой Системе межведомственного электронного взаимодействия по Методическим рекомендациям версии 3.

6. ПОЛУЧЕНИЕ ДОСТУПА К ВС



ВСЕ УСЛОВИЯ ВЫПОЛНЕНЫ

у Участника есть возможность взаимодействовать с ГИС ГМП через СМЭВ 3

7. ВОПРОСЫ И ОТВЕТЫ УЧАСТНИКОВ

Вопросы по взаимодействию через СМЭВ 3

	Вопрос	Ответ
1	Порядок подключения и регистрации в ГИС ГМП и СМЭВ 3 участников косвенного взаимодействия.	"Участник косвенного взаимодействия самостоятельно не подключается к СМЭВ (ни к СМЭВ2, ни к СМЭВ3). В соответствии с пп 2.7, 4.9, 4.13. Приказа Федерального казначейства от 12.05.2017 №11н "Об утверждении Порядка ведения Государственной информационной системы о государственных и муниципальных платежах» (Далее – Порядок), взаимодействие Участника косвенного взаимодействия происходит через вышестоящего участника, который подключается в соответствии с дорожной картой и слайдами настоящего вебинара.« Регистрация Участника происходит в соответствии с Порядком.
2	Когда Минкомсвязь будет регистрировать всех участников ГИС ГМП в СМЭВ 3, как государственным организациям не являющимся органом власти работать дальше и отправлять начисления в ГИС ГМП?	В настоящий момент, есть отказы в подключении к СМЭВ финансовых органов муниципальных образований. Со стороны Федерального Казначейства предложения по разрешению данной проблемы были направлена в адрес подкомиссии по цифровой экономике Правительственной комиссии по цифровому развитию, использованию информационных технологий для улучшения качества жизни и условий ведения предпринимательской деятельности. Вопрос будет рассмотрен на подкомиссии.
3	В СМЭВ 3, УФК советует запросы на экспорт платежей по дате ограничивать 12-24ч. в СМЭВ 2, можно было указывать более широкий промежуток времени.	Промежуток зависит от количества платежей по вашим начислениям. Возможность указать больший интервал есть, но рекомендуем использовать такой интервал, при котором все платежи по вашим начислениям входят на одну страницу (100 шт.)
4	Наше учреждение подведомственно местной администрации и является участником прямого взаимодействия. Нам не удастся осуществить вход в тестовую среду СМЭВ, данный вопрос пытаемся проработать со службой технической поддержки. В связи с тем, что до 01.01.2020 нужно осуществить переход на СМЭВ 3, просим разъяснить положения данного перехода поэтапно.	Вопрос технического подключения рассмотрен на вебинаре. Если вопрос касается отказа в регистрации в СМЭВ3, то ответ дан в вопросе №2.
5	Можно ли через СМЭВ 3 квитиовать (направить информацию об аннулировании) штрафы 2016-2017 гг. Запросы были отправлены через СМЭВ 2.	Да. Администратор начисления с использованием форматов 2.1 (СМЭВ3) может направить извещение об уточнении (аннулировании) начислений, в т.ч. ранее выставленных с использованием более ранних версий форматов и СМЭВ2. Вместе с тем, обращаем внимание, что в соответствии с п. 4.12 Приказа Федерального казначейства от 12.05.2017 №11н "Об утверждении Порядка ведения Государственной информационной системы о государственных и муниципальных платежах", в ГИС ГМП обеспечивается хранение извещений и запросов не менее трех лет с момента получения.

7. ВОПРОСЫ И ОТВЕТЫ УЧАСТНИКОВ

Другие вопросы

	Вопрос	Ответ
6	Вопрос касательно квитирования начислений с отсутствующим в ГИС ГМП платежом, на данный момент сумма платежа не передается в ГИС-ГМП и начисление квитируется полностью, как быть, когда задолженность оплачена не полностью и есть остаток по оплате, в системе будет числиться, что он сквитирован полностью.	Процедура принудительного квитирования с отсутствующим извещением о приеме к исполнению распоряжения используется в случае, если извещение о приеме к исполнению распоряжения отсутствует в ГИС ГМП. Право на принудительное квитирование с отсутствующим в ГИС ГМП извещением о приеме к исполнению распоряжения (далее -факт оплаты имеет АН или ГАН, передавший в ГИС ГМП извещение о начислении далее- (начисление). Для частичной оплаты необходимо направить в систему извещение о приеме к исполнению распоряжения на сумму фактически осуществленной оплаты.
7	Нет возможности доквитировать начисления, которые ранее были сквитированы с остатком.	В соответствии с форматами взаимодействия с ГИС ГМП версии 2.1.1. возможно сквитировать начисление с еще одним платежом, для этого нужно направить запрос на принудительное квитирование начисления с новым платежом. Квитанция со старым платежом при этом останется действующей. Дополнительно: результаты квитирования отражаются в балансе квитанции : Баланс > 0, произведена частичная оплата
8	В новых квитанциях УИН проставлен(УИН в штрих-коде). Но в начале года всем арендаторам высланы начисления на 2019 год, естественно, никакого УИН не было. Вопрос: Все платежи необходимо квитировать вручную теперь, с начала года?	Если вы не доводили УИН до плательщиков и УИН не будет указан в факте оплаты, то возможно только принудительное квитирование на вашей стороне.
9	В новых квитанциях УИН проставлен(УИН в штрих-коде). Но в начале года всем арендаторам высланы начисления на 2019 год, никакого УИН не было. Арендаторы свободны в выборе вида оплаты. Кто-то оплачивает через штрих-код, кто-то через Сбербанк онлайн, кто-то через другие банки и системы, с расчетного счета ИП. Вопрос? В этом случае тоже автоматически квитироваться не будут платежи с начислениями? Я правильно поняла, что идентифицируются платежи только по УИН?	Платежи идентифицируются по УИП или по идентификатору плательщика. Если УИН в платеже не был указан, то вам необходимо найти платеж по УИП или идентификатору плательщика и выполнить принудительное квитирование данного платежа с вашим начислением. Если в платеже будет указан УИН, то произойдет автоматическое квитирование.
10	Будет ли запись вебинара?	Да. Также запись вебинара будет доступна зарегистрированным участникам вебинара.
11	Новая версия ГИС ГМП с июля месяца. Граждане согласно договора аренды земельного участка должны оплачивать ежегодно 1 раз в год до 15 июля текущего года . На сайте госуслуг почему-то отображается ровно половина платежа? Платеж был загружен еще по старой версии. Вопрос? Почему?	По данной ситуации предлагаем создать в СТП ГИС ГМП обращение, в нем указать реквизиты начисления, платежей, снимок экрана на сайте Госуслуг и направить ваши комментарии (фактуру), почему данная ситуация с отображением информации на портале некорректна с вашей точки зрения.

7. ВОПРОСЫ И ОТВЕТЫ УЧАСТНИКОВ

Другие вопросы

	Вопрос	Ответ
12	будет ли возможность выгрузки в систему ГИС ГМП начислений пакетом, а не только в разрезе одного контрагента?	<p>Полагаем, что вопрос касается используемого вами ПО, поддержку которого СТП ГИС ГМП не осуществляет. ГИС ГМП позволяет осуществлять прием начислений в пакетном режиме.</p> <p>В п.4.1. Руководства пользователя вида сведения "Прием необходимой для уплаты информации (начисления)", указана возможность передачи в теge ChargesPackage до ста значений ImportedCharge, что позволяет одним обращением в ГИС ГМП подать до ста начислений.</p>
13	Опытным путем, установлено (загружал с 01.05.19 - 30.06.19 через "за период" за каждый день), что в систему ГИС ГМП ,по нашим реквизитам платежа ,поступает примерно 56%-63% процентов платежей (это в основном Сбербанк). В результате, для примерно 40% начислений, отсутствует возможность квитирования. Как быть с такими начислениями?	<p>По платежам, которые не были автоматически сквитированы с начислениями, необходимо идентифицировать их по УИП или идентификатору плательщика.</p> <p>Автоматическое квитирование в ГИС ГМП выполняется, если в платеже указан УИН вашего начисления. При этом, АДБ (АН,ГАН передавший извещение о начислении) доступны функции принудительного квитирования, а также квитирования с отсутствующим платежом. Процедура принудительного квитирования используется в случае, если извещение о начислении и извещение(-я) о приеме к исполнению распоряжения (ий) не могут быть сопоставлены автоматически (УИН в извещении о приеме к исполнению распоряжения отсутствует или не совпадает с УИН в извещении о начислении). Процедура принудительного квитирования с отсутствующим извещением о приеме к исполнению распоряжения используется в случае, если извещение о приеме к исполнению распоряжения отсутствует в ГИС ГМП.</p> <p>Примеры:</p> <ol style="list-style-type: none"> 1) Если УИН указан, но реквизиты не совпадают, то по результатам автоматического квитирования, начисление будет в статусе ""Предварительно сквитировано"". В таком случае, администратору платежей необходимо уточнять платеж. 2) Если вы доводили УИН до плательщика, а плательщик его не указал сам, то это ошибка плательщика при осуществлении платежа - ошибка и он может обратиться в банк для уточнения УИН. Банки эти уточнения делают, после чего начисление с платежом сквитируются автоматически, а главное плательщик запомнит, что указание доводимого до него УИН является обязательным. Хотя здесь вы можете, пойти навстречу плательщику и осуществить принудительное квитирование – это исключительно ваше решение, как администратора доходов бюджета. 3) Если вы не доводили УИН, то возможно только принудительное квитирование на вашей стороне.
14	Мы в основном, размещаем информацию о начислениях за наём муниципального жилья. А также, печатаем квитанции на оплату для населения, при этом, в квитанциях для населения идет сумма к оплате вместе с долгом. так как мы не имеем возможности, печатать каждый месяц с нарастающим, все квитанции за период долга. В результате, для примерно 50% начислений, отсутствует возможность автоматического квитирования, а также возможность квитирования нескольких начислений одним платежом (сумма с долгом больше). Как быть с такими начислениями?	<p>Оплату следует проводить всегда по одному начислению. Квитирование нескольких начислений одним платежом невозможно. (Правила указания информации в реквизитах распоряжений о переводе денежных средств в уплату платежей в бюджетную систему Российской Федерации", утвержденные Приказом Министерства финансов Российской Федерации от 12.11.2013 N 107н)</p>

7. ВОПРОСЫ И ОТВЕТЫ УЧАСТНИКОВ

Другие вопросы

	Вопрос	Ответ
15	Мы являемся (АН) администратором начислений. Как мы поняли, несмотря на то, что нами информация о начислениях размещена. Банки, при оплате человеком нашей квитанции, не предлагают выбрать УИН (или несколько, что очень важно для оплаты с долгом) из имеющейся размещенной информации. В результате этого не происходит автоматическое квитирование. Существует ли у банков такая возможность, и если да, то почему этого не происходит?	"При запросе администраторами платежей информации о начислении из ГИС ГМП, УИН начисления возвращается в обязательном порядке. Если вы доводили УИН до плательщика, а плательщик его не указал сам, то это ошибка плательщика при осуществлении платежа и плательщик может обратиться в банк для уточнения УИН. Банки эти уточнения делают, после чего начисление с платежом сквотируются автоматически. Кроме того, плательщик запомнит, что указание доводимого до него УИН является обязательным.
16	При отправке начислений (запроса) через СМЭВ 3 кнопка "подписать" не активна. Статус документа "на подписи", отправка осуществляется в УФК. Версия vipnet client 4.3 (2.37273). Как исправить ошибку.	Предполагаем, что данная ошибка относится к ПО, которое взаимодействует с ГИС ГМП. Необходимо обратиться к организации, осуществляющей разработку или эксплуатацию данного ПО.
17	Начислена аренда за земельный участок в общей сумме 7.600 (сумма аренды и пени). В процессе принудительного квитирования платежа определяются два платежа – основная сумма и пени. Сквитировать можно только один платеж (дает выделить только один кружок). В итоге в начислениях стоит Статус «Частично сквитировано» и проставлен остаток!!!!!! Хотя у арендатора платеж оплачен полностью. Вопрос? А что делать с оплаченными арендатором пенями. Как квитировать их?	"Полагаем, что вопрос касается используемого вами ПО, поддержку которого СТП ГИС ГМП не осуществляет. ГИС ГМП позволяет осуществлять квитирование одного начисления с несколькими платежами.
18	Просим разъяснить, как поступают аннулирование начислений из ГИС ГМП на портал ГОСУСЛУГ. Обращаются граждане, у которых были начисления (например, административные штрафы), затем начисления аннулированы (штраф отменен постановлением суда). Актуализированная информация об аннулировании не поступает в личный кабинет граждан на портал ГОСУСЛУГ из ГИС ГМП.	В случае аннулирования начисления, данная информация поступил на портал Госуслуг, гражданин получит уведомление об отмене штрафа. Если у Вас имеется конкретный пример начисления, которое было аннулировано, но информация по которому по-прежнему отражается на ЕПГУ - просим обратиться в тех. поддержку ЕПГУ.
19	Начислена аренда за земельный участок в общей сумме 7.600 (сумма аренды и пени). В процессе принудительного квитирования платежа определяются два платежа – основная сумма и пени. Сквитировать можно только один платеж (дает выделить только один кружок). В итоге в начислениях стоит Статус «Частично сквитировано» и проставлен остаток!!!!!! Хотя у арендатора платеж оплачен полностью. Вопрос? А что делать с оплаченными арендатором пенями. Как квитировать их?	Полагаем, что вопрос касается используемого вами ПО, поддержку которого СТП ГИС ГМП не осуществляет. ГИС ГМП позволяет осуществлять квитирование одного начисления с несколькими платежами.

7. ВОПРОСЫ И ОТВЕТЫ УЧАСТНИКОВ

Другие вопросы

	Вопрос	Ответ
20	<p>В соответствии с письмом Федерального казначейства от 19.07.2019 № 07-04-05/01-15326 изменился порядок представления в ГИС ГМП задолженности после передачи ее взыскателем в ФССП России для принудительного исполнения.</p> <ol style="list-style-type: none">1. АН(ГАН) направляет в ГИС ГМП извещение о начислении (УИН 1).2. В случае неполучения в установленный срок из ГИС ГМП ответа об уплате АН(ГАН) формирует и направляет в ФССП России соответствующий исполнительный документ для осуществления принудительного исполнения.3. ФССП России направляет в ГИС ГМП извещение о начислении исполнительного производства (УИН 2), в который включается УИН 1 первоначального начисления. Просим разъяснить, как направлять исполнительный документ в ФССП России: на бумажном носителе или в электронном виде через информационную систему, и каким образом предоставить им УИН 1.	<p>Передавать возможно как на бумажном носителе, так и в электронном виде, но обязательном порядке необходимо указывать УИН (УИН 1 в вашем примере), указав его в явном виде в документе.</p>